

※ 注意：請於試卷內之「非選擇題作答區」標明題號依序作答。

雙連綠地守住了 違規攤販占用道路將開罰

2020-06-30 14:41 聯合報 / 記者張世杰

台北市雙連捷運站一旁的帶狀綠地，北市府擬規劃水泥地、兒童遊具，且一併整頓民生西路 45 巷的違規攤販，昨天舉辦地方說明會，在居民接連抗爭下，北市府態度放軟，承諾保留綠地、取消增設綠園；至於違規攤販的問題，北市府維持原計畫，要求攤商整併、退縮道路空間，強調「消防安全不可能退讓」。

台北市市場處表示，民生西路 45 巷的道路淨寬 5 公尺，但攤販非法占用道路兩側，導致消防車輛無法通行，未來須維持淨寬 3.5 公尺，在施工期間，攤販需整合到東側，僅能在水溝蓋範圍內營業，不配合將開罰 1200 元。...居民打算守護雙連綠地，發起聯署抗爭.....

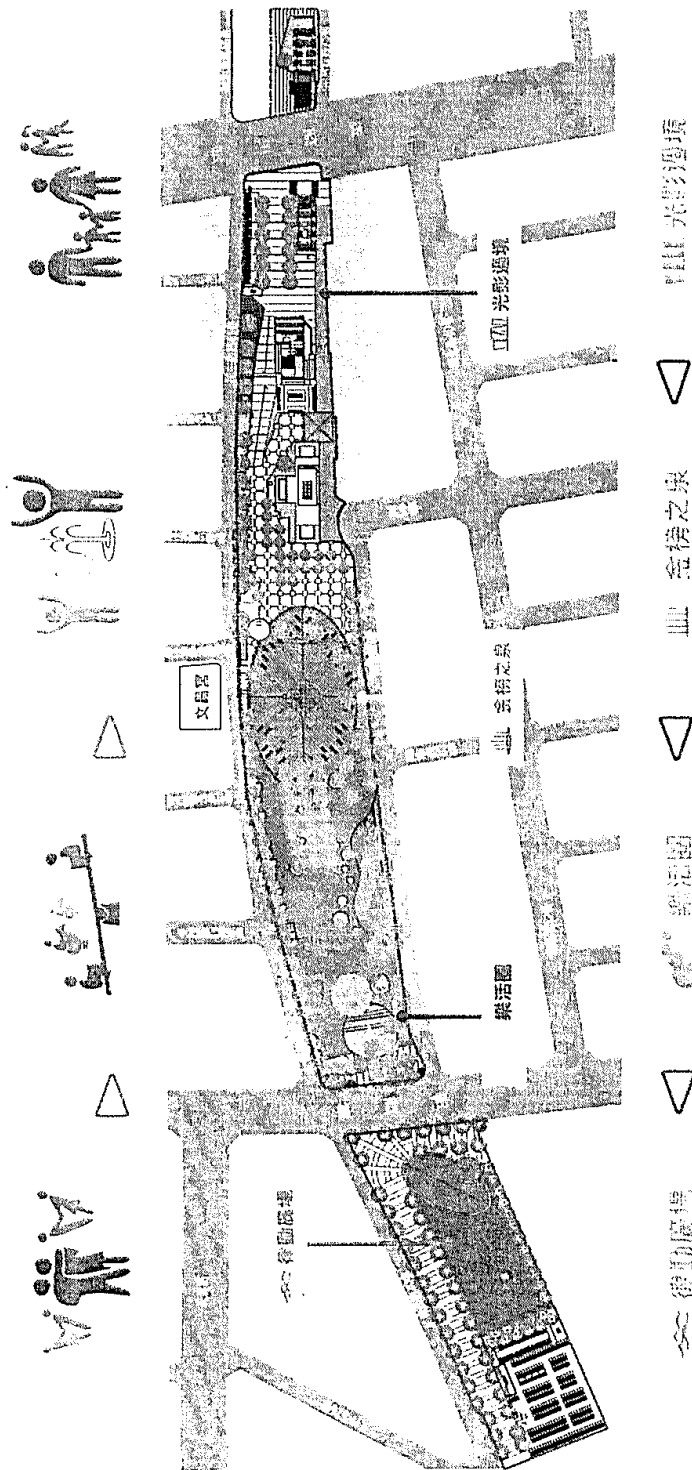
這起爭議持續至今，攤販近日到北市府前抗議春節將至然復業無期。爭議背後是延續市政府提出的「捷運雙連站至民權西路站間帶狀公園改造統包工程」（參考圖一至圖四），自說明會以來引發了綠地減少、市集攤販撤離等憂慮恐慌，同時也有些人表達期待改造、改善消防動線等等。

請根據以上資料，以圖文整合方式作答以下問題。

- 1) 請評析此方案（109.6.23 版本）代表相關的新舊空間使用衝突、城市地景意義和改寫意圖。（25 分）
- 2) 請嘗試修改調整設計，並說明所採取的觀點、價值觀和景觀美學思考。請以 1/300 平面圖和至少兩張剖面圖（1/100 為宜）來說明相關設計理念和空間模式。（75 分）

*圖一至圖四如後附。

見背面



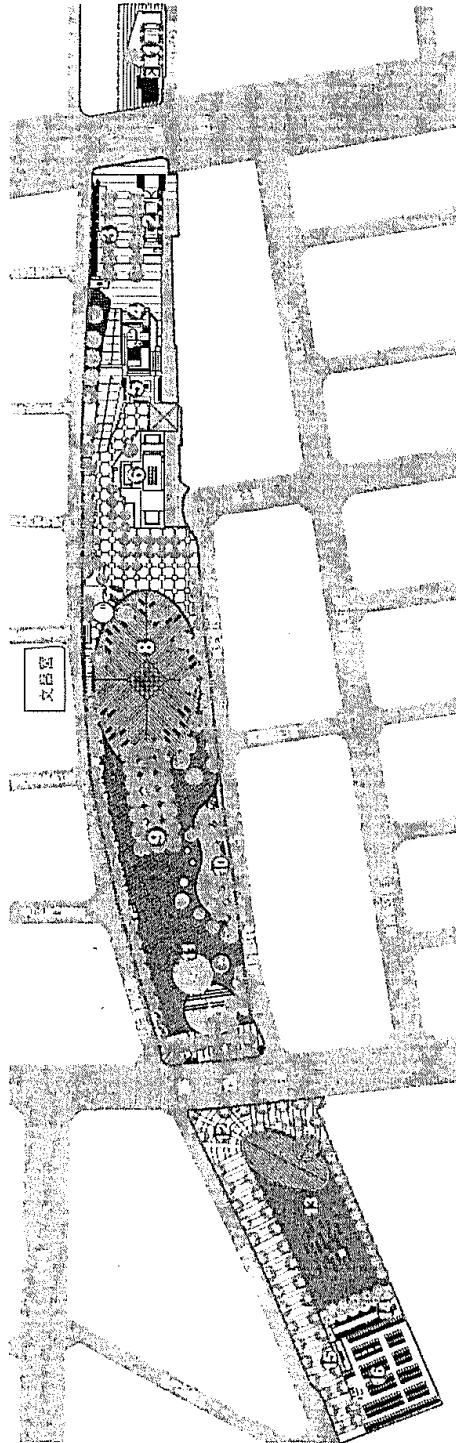
根據建築師至其原址踏勘所製之校園系統工程規劃設計圖。亦請認明建築師事務所

接次頁

二
圖

雙連站至民權西路站間帶狀公園改造計畫設計說明

全區規劃配置圖



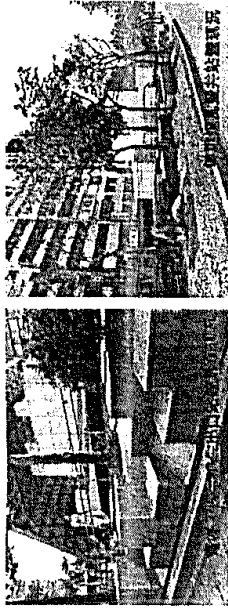
- ① 雙連站1號出口
- ② 雙連站2號出口
- ③ U-Bike租賃站-1
- ④ 雙連站電梯及緊急逃生出口
- ⑤ 自行車停放區
- ⑥ 雙連站通風井
- ⑦ 高拋傳義士紀念銅像
- ⑧ 金榕之丘
- ⑨ 橫仁樹下
- ⑩ 林蔭漫步
- ⑪ 樂活園
- ⑫ 椰林大道
- ⑬ 健動廣場
- ⑭ U-Bike租賃站-2
- ⑮ Gogoro電池交換站
- ⑯ 機車停車場

繪圖單位：國立臺灣大學都市工程與建築研究所

見背面

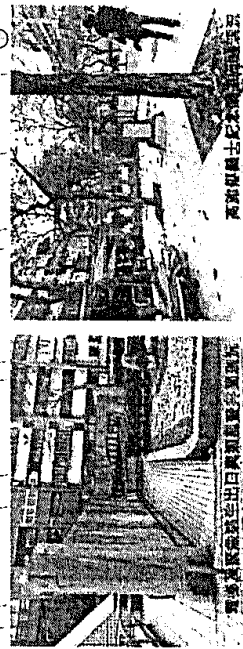
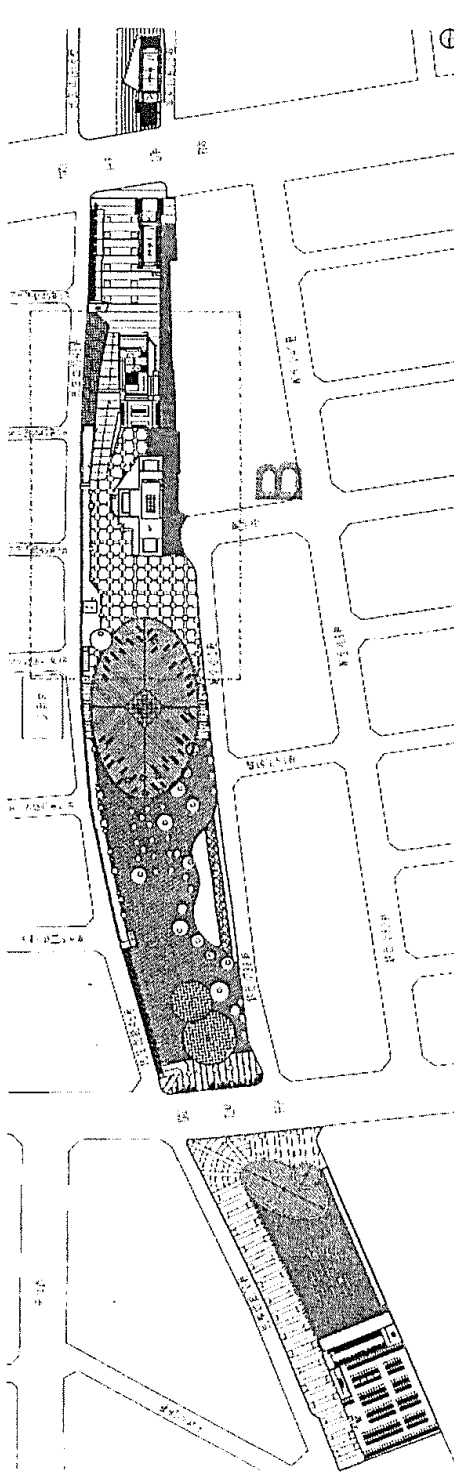
三

雙連站至民權西路站間帶狀公園改造設計說明 - B 區



B 區原現況簡述：

除樓梯部份，電梯及緊急逃生出口其屋頂桁架部分與 1、2 號出口一併，呈現老舊不堪之現象；雙連通風壁井，經現勘確認其主體建築皆被花台環繞包圍，故此種建築外觀尚屬完整，保持良好。



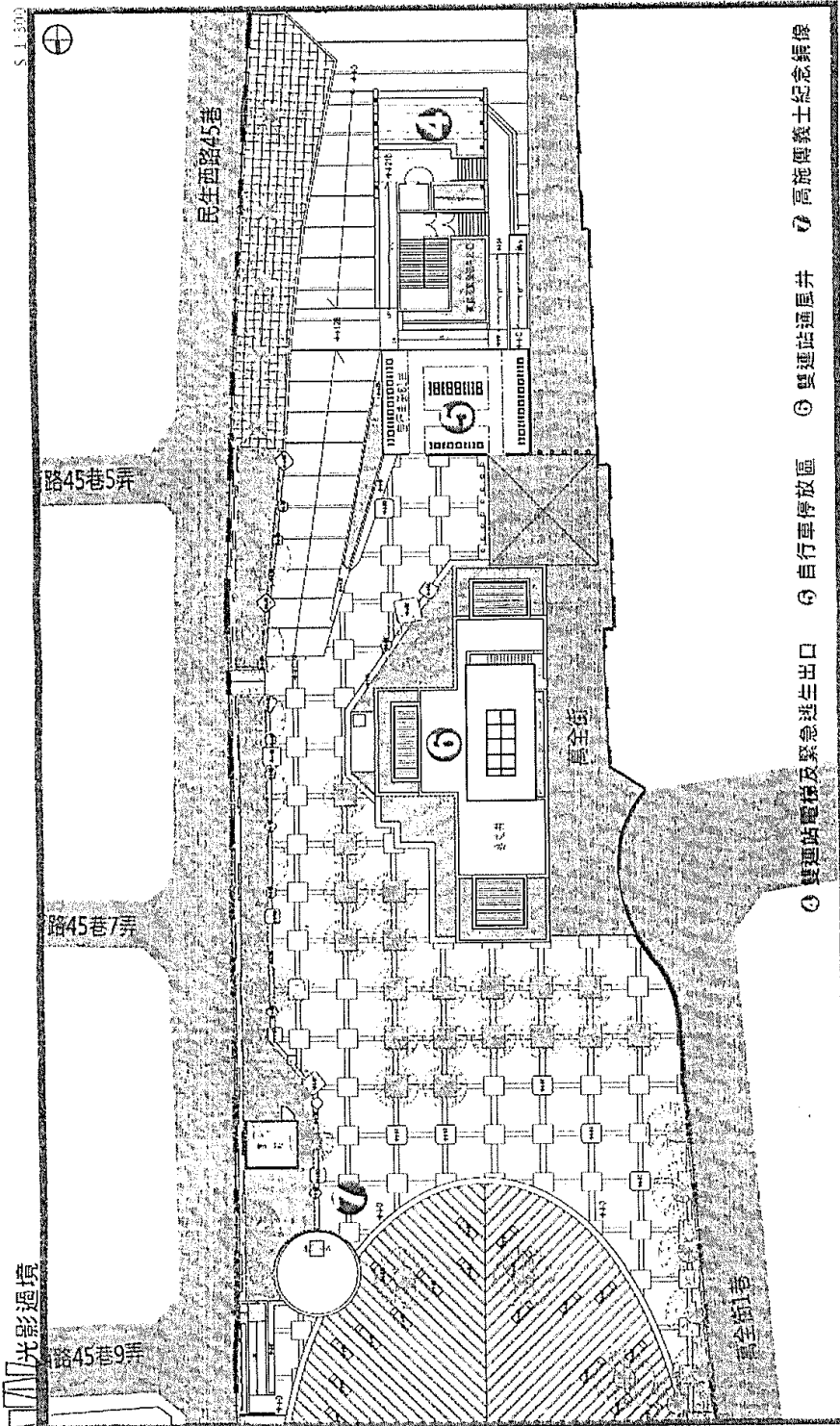
電梯及緊急逃生出口與通風壁井間，其現況藉由花台與階梯的高低變化銜接串連而成，但也因此降低了民生西路 45 巷與舊全街此段直接通行的可能，高樓與瓦士紀念銅像，此區之現況因無完整的規劃導致該區環境顯得雜亂無序。

經現勘確認其主體建築皆被花台環繞包圍，故此種建築外觀尚屬完整，保持良好。

接次頁

圖四

雙連站至民權西路站間帶狀公園改造設計說明 - B 區



B

此圖為本計畫之設計圖，未經本計畫主辦單位同意，不得隨意複製或轉載。

試題隨卷繳回