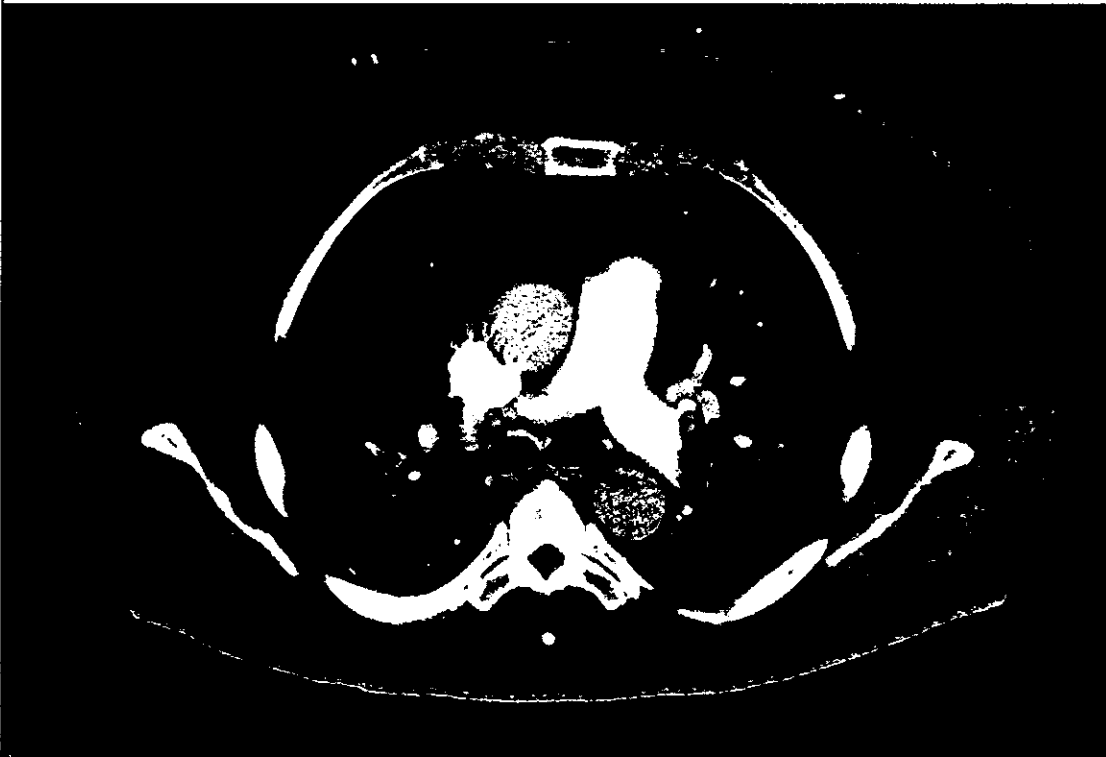


選擇題 (單選題, 每題 2 分, 共 50 題)

- 35 歲男性, 最近 5-6 天開始發燒咳嗽, 最近 2 天呼吸喘而至急診。病人的動脈氣體分析: pH 7.52, PCO<sub>2</sub> 25 mmHg, PO<sub>2</sub> 58 mmHg, HCO<sub>3</sub><sup>-</sup> 22 mEq/L。下列處置何者最適當?  
 (A) 要給病人高濃度氧氣治療 (B) 要給病人使用類固醇 (C) 要給病人使用嗎啡  
 (D) 要給病人使用利尿劑 (E) 要給病人使用 NaHCO<sub>3</sub>
- 關於急性心肌梗塞的敘述何者正確?  
 (A) 有糖尿病的病人比較會伴隨有典型胸痛的發生 (B) 老年人比年輕人較會有典型胸痛的發生  
 (C) 上腹部疼痛有可能是急性下壁心肌梗塞 (D) 以不典型胸痛為表現症狀之急性心肌梗塞患者, 其嚴重度較輕  
 (E) 急性前壁心肌梗塞比急性下壁心肌梗塞預後要差
- 下列有關橫紋肌溶解 (rhabdomyolysis) 的治療何者最適當?  
 (A) 靜脈注射給予 NaHCO<sub>3</sub> (B) 靜脈注射給予高張食鹽水 (C) 使用低溫治療  
 (D) 儘早血液透析以下降 myoglobin (E) 給予抗生素預防感染
- 下列何者是常見的海洛因戒斷症狀?  
 (A) 噁心嘔吐 (B) 瞳孔縮小 (C) 便秘 (D) 心跳慢 (E) 嗜睡
- 過敏性休克的重要的治療藥物是?  
 (A) Epinephrine (B) Norepinephrine (C) Dopamine (D) Isoproterenol (E) Adenosine
- 靜脈藥癮者的細菌性心內膜炎 (infectious endocarditis) 最常見的致病菌為?  
 (A) viridans Streptococci (B) Staphylococcus aureus (C) Salmonella  
 (D) Escherichia coli (E) Enterococci
- 70 歲男性, 已經知道心臟病數年無規則治療。最近幾天覺得胸部壓迫及喘不過氣, 並不會傳到下巴、手臂或背後, 因此被送至急診。使用顯影劑的胸部 CT 如下圖:



你的診斷為何?

- (A) 氣胸 (pneumothorax) (B) 急性心肌梗塞 (C) 肺動脈栓塞  
 (D) 肋膜積水 (pleural effusion) (E) 主動脈剝離 (aortic dissection)
- 承上題下列何者是最合理的處理?  
 (A) 照會心臟科醫師安排立即作緊急心導管 (B) 立即給 clopidogrel (C) 立即插胸管  
 (D) 立即給 beta blocker 降低血壓 (E) 立即給 thrombolytic 治療
  - 下列何種情況的逆流性食道炎需要進行手術?  
 (A) 初次診斷洛杉磯分期 C 級 (B) 食道黏膜有糜爛現象

見背面

- (C)食道酸鹼度測定時 pH 值為 4 以下 (D)巴瑞特氏食道發生(Barrett's Esophagus)  
 (E)每一個月有 1-2 次嘔吐
10. 病患因為發現後腹腔大量出血，併發許多後腹腔器官嚴重受損。請問：下列哪一個器官最不可能受傷？  
 (A)胰臟 (B)腎臟 (C)橫結腸 (D)十二指腸 (E)以上皆容易受傷
11. 下列有關縫線的敘述，何者為非？  
 (A)縫線可分為單股或是多股 (B)多股縫線較易造成感染 (C)單股縫線的打結較為紮實  
 (D)血管神經的接合，以較細的單股縫線為主 (E)雙股縫線的打結較為紮實
12. 腹主動脈瘤的手術適應症下列何者為非？  
 (A)腹主動脈瘤已經破裂 (B)併發急性腹痛的腹主動脈瘤  
 (C)例行性健康檢查發現直徑 4 公分的腹主動脈瘤 (D)半年內增長 0.8 公分的腹主動脈瘤  
 (E)直徑大於 6 公分的腹主動脈瘤
13. 62 歲男性，因為喝酒後不小心滑倒以至於從樓梯上跌下來，後腦著地後意識仍然清醒，送到急診處以後，觀察兩個小時以後突然意識喪失，左側瞳孔放大，兩側無光反射，送到電腦斷層檢查室發現左側硬腦膜上出血，造成中線往右側偏移 2.5 公分，請問後續應該如何立即處置？  
 (A)施打降腦壓的藥物 (B)給予抗生素 (C)給予抗癲癇藥物 (D)給予止血藥物 (E)給予類固醇
14. 在肋膜積水的細胞學檢查，呈現單純淋巴球數目上升，下列何者不是可能的原因？  
 (A)肺結核 (B)淋巴瘤 (C)慢性骨髓性白血病病患使用標靶治療  
 (D)急性淋巴性白血病 (E)Klebsiella pneumoniae 肺炎
15. 40 歲男性病人，因右側腹痛被送入急診處。醫師開立 Ammonia 的血液檢查，。檢驗結果，Ammonia 為 780 ug/dL (參考區間：12-66 ug/dL)，但是病人的肝功能檢驗為正常，請問下列何者為是？  
 (A)Ammonia 濃度超過標準，可確診肝衰竭 (B)臨床表現與檢驗結果不符，以檢驗結果為準。  
 (C)再送中央常規檢驗室檢驗確認 (D)需檢討該檢體傳送途中，是否依規定做好冰浴  
 (E)以上皆非
16. 下列關於 viral croup 的敘述何者錯誤？  
 (A) croup 發生以 1-2 歲小朋友最多  
 (B) X 光有時可看到"steeple sign"  
 (C) 嚴重 croup 呼吸音異常主要以 basal rales 來表現  
 (D) 可給予 stat dose Dexamethasone，以最不 invasive 的方式給予。  
 (E) Resting stridor, cyanosis, 小於六個月大都可以是住院的 Criteria
17. 對於小於 5mm 之輸尿管結石，處理的方針應先是  
 (A)施行 ESWL (B)施行 URS-SM (C)施行 Ureterolithotomy  
 (D)大量飲水並給予保守療法 (E)即刻施行 ureteral uretheterization
18. 在急診針對就醫主訴為黃疸的病患，何者非必要檢查？  
 (A)Total bilirubin, direct bilirubin (B)ALT, AST, Alk-p (C)CBC/DC  
 (D)Abdominal echo (E)Coombs test
19. 關於烏頭鹼中毒以下敘述何者為非？  
 (A)烏頭鹼具有心臟毒性。 (B)烏頭鹼具有神經毒性。  
 (C)烏頭鹼中毒多死於急性呼吸衰竭。 (D)烏頭鹼中毒是多因為附子未煮熟所引起。  
 (E)烏頭鹼具有中毒多死於心律不整。
20. 關於夾竹桃中毒以下敘述何者為非？  
 (A)夾竹桃種子有毒。 (B)夾竹桃枝條有毒。  
 (C)夾竹桃中毒症狀類似軟枝黃蟬中毒。 (D)夾竹桃中毒的患者，有可能心搏過慢。  
 (E)夾竹桃中毒症狀類似毛地黃中毒。
21. 關於蟾酥中毒以下敘述何者為非？  
 (A)蟾酥中毒可能引起急性呼吸衰竭而死亡。  
 (B)蟾酥具有心臟毒性。

- (C)死者中毒常見使用原因為認為蟾酥具有壯陽效果。  
 (D)若死者生前曾被送到醫院，則以免疫法測定血液中毛地黃濃度可能呈陽性反應。  
 (E)蟾酥中毒可能發生心律不正。
- 22.關於固殺草中毒以下敘述何者為非?  
 (A)固殺草中毒有可能有噁心嘔吐的症狀。 (B)固殺草中毒可能引起抽搐神智不清症狀。  
 (C)固殺草中毒患者死液中  $\text{NH}_3$  有可能上升。 (D)固殺草因為有肝毒性導致  $\text{NH}_3$  上升。  
 (E)固殺草是一種除草劑。
- 23.關於巴拉刈中毒以下敘述何者為非?  
 (A)巴拉刈死者多死於呼吸衰竭。 (B)巴拉刈具有中樞神經毒性。  
 (C)巴拉刈是水溶性農藥。 (D)台灣市面販售巴拉刈喝下 5-15 毫升有可能死亡。  
 (E)巴拉刈是一種除草劑。
- 24.關於 ethylene glycol 中毒的敘述以下何者為非?  
 (A)ethylene glycol 中毒的死者若曾被送至醫院則其血液中的 Lactate 可能上升。  
 (B)ethylene glycol 中毒的死者尿液中可見草酸鈣結晶。  
 (C)ethylene glycol 中毒的主要原因和其代謝物 glycolic acid 或 formic acid 有關。  
 (D)ethylene glycol 具有腎毒性。  
 (E)ethylene glycol 為一種抗凍劑。
- 25.關於福馬林中毒以下敘述何者為非?  
 (A)福馬林對於腸胃道具有腐蝕性。 (B)福馬林中毒可能造成氣喘發作。  
 (C)福馬林具有神經興奮作用。 (D)福馬林中毒可能造成多重器官衰竭。  
 (E)福馬林為一種防腐劑。
- 26.下列何者最不易引起呼吸困難(dyspnea)?  
 (A)上呼吸道感染 (B)氣喘 (C)肺栓塞 (D)慢性肺阻塞病 (E)肺炎
- 27.一位高血壓腦內出血(hypertensive intracerebral hemorrhage)的病人，臨床症狀出現 acute psychosis，推斷最有可能的出血位置在何處?  
 (A)橋腦(pons) (B)小腦(cerebellum) (C)視丘(thalamus) (D)枕葉 (occipital lobe) (E)額葉 (frontal lobe)
- 28.脊椎轉移性腫瘤最常侵犯哪一部分脊椎?  
 (A)頸椎 (B)腰椎 (C)胸椎 (D)薦椎 (E)各部位發生機率一樣
- 29.胰臟的假性囊腫(pseudocyst)，最常見的原因是  
 (A)胰臟炎 (B)寄生蟲 (C)胰臟腫瘤 (D)手術 (E)胰臟外傷
- 30.有位 55 歲建築工人從高處跌落臉部受到撞擊，到急診室時抱怨四肢無力與麻木，檢查時發現病人上肢無力較下肢明顯，且伴隨感覺異常，下列何者是最可能的診斷?  
 (A)Anterior cord syndrome (B)Central cord syndrome (C)Brown-Sequard syndrome  
 (D)Cauda equine syndrome (E)C5 fracture
- 31.下列有關抗精神病惡性症候群 (Neuroleptic malignant syndrome) 之敘述，何者有誤?  
 (A)血壓變異大 (其收縮壓可自 40 至 180 mmHg) (B)體溫可高至  $41^\circ\text{C}$   
 (C)血中白血球增多 (D)因使用抗焦慮藥過量而造成  
 (E)可使用 Dantrolene 治療
- 32.可能和 antipsychotics 導致的錐體外副作用(extrapyramidal side effects)有關的 dopamine pathway 是?  
 (A) nigrostriatal dopamine pathway (B) mesolimbic dopamine pathway  
 (C) mesocortical dopamine pathway to DLPFC (D) tuberoinfundibular dopamine pathway  
 (E) mesocortical dopamine pathway to VMPFC
- 33.有關 substance use disorders, 以下何者不為其診斷標準?  
 (A) impaired control (B) social impairment (C) risky use  
 (D) pharmacological tolerance (E) criminal behavior

34. 下列何者不是海洛因成癮的併發症？  
 (A) 感染愛滋病 (B) 搶劫犯罪 (C) 意外死亡 (D) 情緒亢奮 (E) 睡眠障礙
35. 下列何者是創傷後壓力症(post-traumatic stress disorder)最常見的共病精神疾病？  
 (A) 妄想症 (B) 恐慌症 (C) 精神分裂症 (D) 器質性腦症候群 (E) 重鬱症
36. Korsakoff 症候群是指那一種功能的障礙表現？  
 (A) 記憶力 (B) 自主行為 (C) 思考 (D) 驅動力 (E) 情緒表現
37. 下列那一種物質使用後不會出現戒斷症狀？  
 (A) Caffeine (B) Cannabis (C) Hallucinogens (D) Stimulants (E) Alcohol
38. 一般婦科手術後，最常見的術後感染部位是：  
 (A) Urinary tract (B) Incision wound (C) Uterus (D) Lung (E) Peritoneum
39. 下列何者不是雌激素對子宮頸分泌物之影響？  
 (A) 呈黃綠色、不透明的分泌物 (B) 呈透明黏液狀的分泌物 (C) 在鏡檢下呈現羊齒狀  
 (D) 良好的延展性 (E) 以上皆非
40. 以下何者與青春較早開始有關？  
 (A) 過度運動 (B) Leptin 濃度低 (C) 體脂肪高 (D) 第一型糖尿病 (E) 以上皆是
41. 下列何者與多囊性卵巢徵候群 (polycystic ovarian syndrome) 的診斷無關？  
 (A) 臨床上有男性激素過高的表現 (hyperandrogenism) (B) 肥胖  
 (C) 超音波看見有多囊性卵巢表徵 (D) 血液測得男性激素 (androgen) 增加  
 (E) 月經週期是否有規則
42. 28 歲女性有突發性下腹痛，超音波看到左側卵巢水泡樣(cyst)囊腫，以下哪個診斷最可能：  
 (A) 多囊性卵巢 (B) 卵巢扭轉 (C) 子宮外孕 (D) 骨盆腔炎 (E) 畸胎瘤破裂
43. 關於自然流產以下何者正確？  
 (A) 孕婦年紀在 18-28 歲最易發生 (B) 最常見原因是運動過量  
 (C) 胎兒染色體 80% 是正常的 (D) 懷孕 12 週以內較易發生流產  
 (E) 習慣性流產的定義是有一次以上的自然流產
44. Glomerular filtration rate (GFR) 在一般正常孕婦  
 (A) 增加 50% (B) 增加 15% (C) 不改變 (D) 減少 15% (E) 減少 50%
45. 羊水栓塞，以下何者正確？  
 (A) 最常發生在產後 (B) 死亡率可達 80%  
 (C) 常有 fibrinogen degradation products 下降 (D) 使用 oxytocin 是主要原因  
 (E) 較常發生在初產婦
46. 關於子癩前症(preeclampsia)的敘述，何者正確？  
 (A) 心臟輸出量(cardiac output)增加，周邊血管阻力減少 (B) 心臟輸出量增加，尿液減少  
 (C) 心臟輸出量減少，周邊血管阻力增加 (D) 心臟輸出量減少，尿液增加  
 (E) 心臟輸出量增加，尿液增加
47. 在快速道路上撞車，此種突然減速的撞擊，很容易造成外傷性主動脈斷裂，此種主動脈斷裂在胸部 X 光上最常見的表現為何？  
 (A) widened mediastinum (B) obliteration of aortic knob  
 (C) deviation of the trachea to the right (D) depression of the left main stem bronchus  
 (E) Cardiomegaly
48. 酒精為一種中樞神經抑制劑，絕大部分由何器官代謝掉？  
 (A). 肺臟 (B). 腎臟 (C). 脾臟 (D). 肝臟 (E). 皮膚
49. 國人十大死因中佔第一位的是？  
 (A). 高血壓 (B). 心臟疾病 (C). 腦血管疾病 (D). 糖尿病 (E). 惡性腫瘤
50. 外傷急救步驟的順序簡稱為 ABCDE，請問 D 代表什麼？  
 (A) drug (B) diabetes (C) disability (D) detoxication (E) defibrillation