

北投下土礮間聚落為舊北淡鐵路沿線的歷史殘存空間，東西兩側的主要通道為北投路三段及中央南路二段，乃居民平日來往北投市區間的生活路徑。附近街廓被都市計畫土地使用分區劃定為工業用地，雖曾經歷「北投燒」與「大屯燒」的陶瓷工業榮景，但目前大多為大型廠辦及汽車展售場。下土礮間處於磺港溪及工業區的夾縫，在地權及土地使用內容的限制下，難以開發或更新，卻反倒留下以往北淡線「王家廟站」旁的都市聚落紋理，見證北投庄由農而工的地景變遷。

位於磺港溪旁的福慶宮，自 1739 年以來即是聚落的信仰中心及文化地標，中元普渡時的慶典更匯聚了北投地區各角頭的信徒參拜，規模盛大(見圖 1、圖 2)，巷弄之間另點綴了玄元宮、清水宮、濟世宮等大小宗廟，與聚落的日常生活關係緊密。

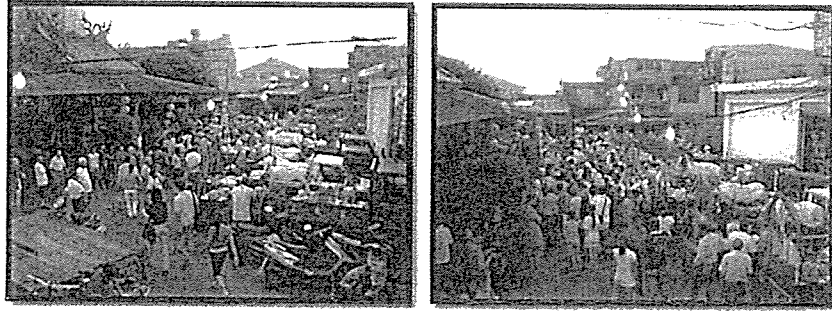


圖 1、圖 2 民國 97 年中元普渡八仙里福慶宮場面

聚落內仍留存不少格局完整的紅磚合院及瓦厝(圖 3、圖 4)，合院內盆栽綠意盎然，院落間的巷弄有機蜿蜒，許多世居於此的居民仍維持舊時社會網絡，也有些外來租客，住家客廳內不乏居民接工廠外包的零星小工貼補家用。

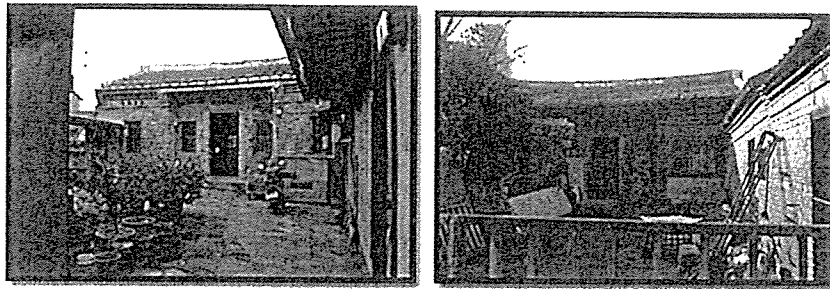


圖 3、圖 4 聚落內的紅磚合院及瓦厝

居民最常騎摩托車、電動代步車、或步行，穿越中央南路到北投買菜或購物，但中央南路為兩側停車、路幅不寬、沒有人行道的車行道路，對老人家行走並不友善。周邊工業區的日常運作與聚落沒有交集，而無論聚落內或工業區皆有生活機能不足的問題。

請參考以上描述及以下附件圖檔：(1)為下土礮間聚落提擬現階段以維繫聚落生活為主軸的地景改善計畫；(2)緊鄰聚落道路及福慶宮的磺港溪乃已整治過後的槽化水路，與地面落差約一層樓高度，水泥防洪護牆阻擋了水與聚落的空間關係(圖 5, 圖 6)，請透過地景設計重建溪流與生活路徑的連結。圖面必須包含完整的規劃設計想法、價值、及執行方法，且須包含 in-scale 的設計平面及立面圖說。

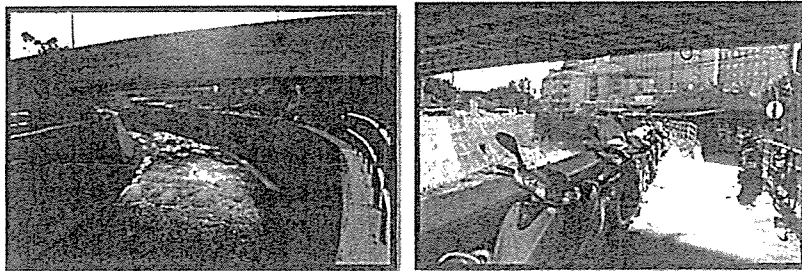


圖 5、圖 6 磺港溪與聚落的現況關係



圖 7 現存北投下土礮間聚落(沿磺港溪側由細實線圍框的小區)及其週邊工業區(粗實線圍框的大區)



圖 8 下土墾間聚落周邊地形圖，請以圖中基本方格尺寸作為設計操作的度量



圖 9 下土墾間聚落紋理，加粗框限為現存紅磚合院或瓦厝，圓點為聚落內宗廟，其中福慶宮歷史最悠久，為北投庄首座福德祠

試題隨卷繳回