

國立臺灣大學 113 學年度碩士班招生考試試題

題號：167

科目：內外科學

選擇題 (單選題, 每題 2 分, 共 50 題) 請用 2B 鉛筆作答於答案卡, 並先詳閱答案卡上之「畫記說明」。

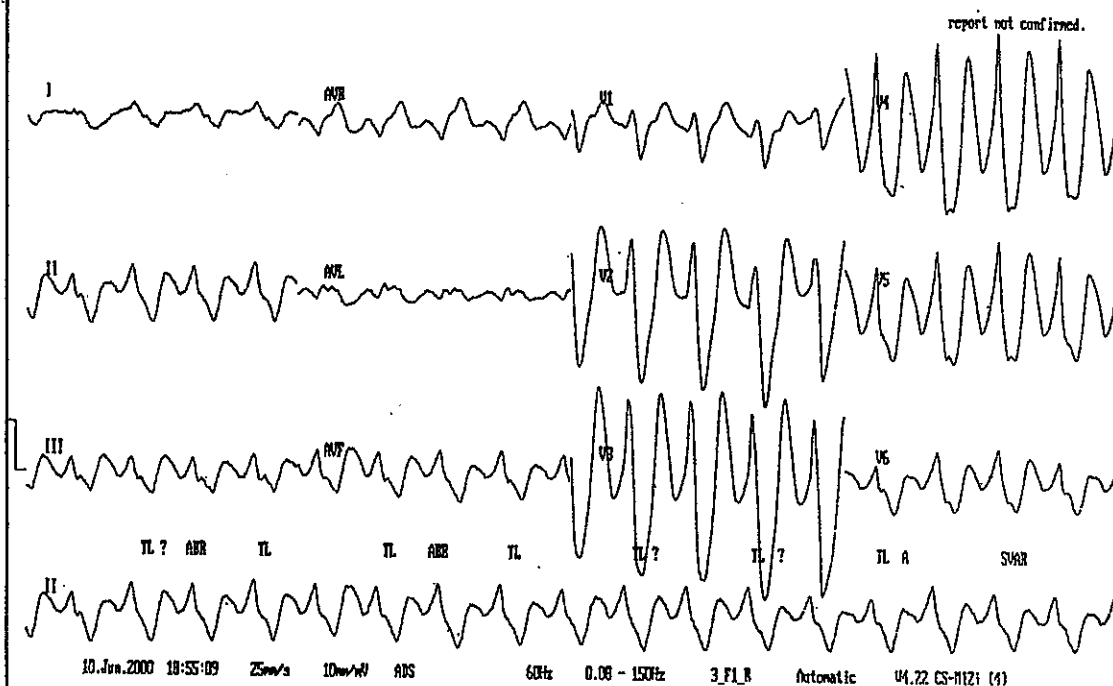
- 自發性細菌性腹膜炎 (spontaneous bacterial peritonitis) 最常見的致病菌為：

(A) Streptococci viridans (B) Staphylococcus aureus (C) Coagulase-negative Staphylococci
 (D) Escherichia coli (E) Enterococci
- 下列有關一氧化碳中毒之敘述何者正確？

(A) 一氧化碳有像似腐蛋的臭味
 (B) 心臟是最易傷害之器官會產生心律不整而死亡
 (C) 病人有可能在中毒數星期後產生新的神經學上的症狀
 (D) 中毒者動脈血中氧氣分壓常會下降, 所以要給病人吸高濃度的氧氣
 (E) 高壓氧是最有效的治療方法
- 以下有關在心肺復甦術中處置的敘述何者最不適當？

(A) Asystole 應給腎上腺素 (epinephrine) 靜脈注射 1 mg
 (B) Ventricular fibrillation 應給予電擊
 (C) Pulseless electric activity 應給心臟按摩
 (D) Atrial fibrillation 如果心跳過快而休克應給 cardioversion
 (E) Complete atrioventricular block 應給 atropine 靜脈注射 1 mg
- 二十歲男性, 以往身體健康, 三天前發燒、咳嗽, 今日開始覺得呼吸喘, 胸部 X 光發現兩側肺下葉有浸潤, 此時病人的動脈血氣分析 (呼吸正常空氣時) pH 7.45, PCO₂ 33 mmHg, PO₂ 80 mmHg, HCO₃⁻ 22 mEq/L, 下列敘述何者為是？

(A) 此病人有敗血症導致代謝性酸血症
 (B) 此病人有呼吸性鹼血症
 (C) 建議給病人靜脈注射 NaHCO₃
 (D) 建議給病人使用正壓呼吸面罩 (Biphasic positive airway pressure, BiPAP)
 (E) 建議給病人 benzodiazepine 以降低緊張使呼吸速率下降
- 以下心電圖變化你要懷疑什麼診斷？

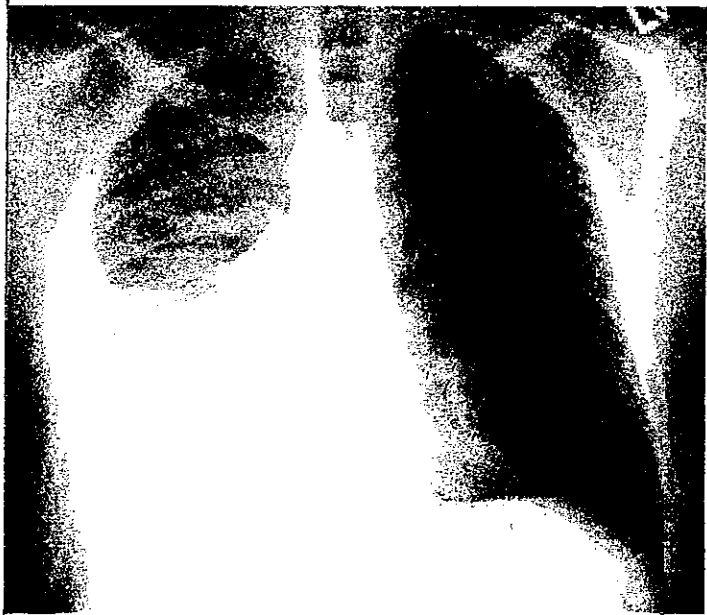


- (A) 高血鈣 (B) 高血鉀 (C) 低血鎂 (D) 低血鈣 (E) 低血鈉
- 三十歲女性, 以往身體健康, 參加偶像演唱會中, 因覺得頭暈手麻及呼吸困難而到急診就醫。此時病人的動脈血氣分析: pH: 7.52, PO₂: 100, PCO₂: 25, HCO₃⁻: 22。下列何者是最合理的處理？

(A) 吸入氣管擴張劑 (B) 給予紙袋罩住口鼻呼吸 (C) 給病人吸氧氣 (D) 給予 NaHCO₃ (E) 給予利尿劑

見背面

7. 59 歲男性，過去健康情況良好。最近 5-6 天開始發燒咳嗽，最近 2 天呼吸喘，胸部 X 光如下圖：



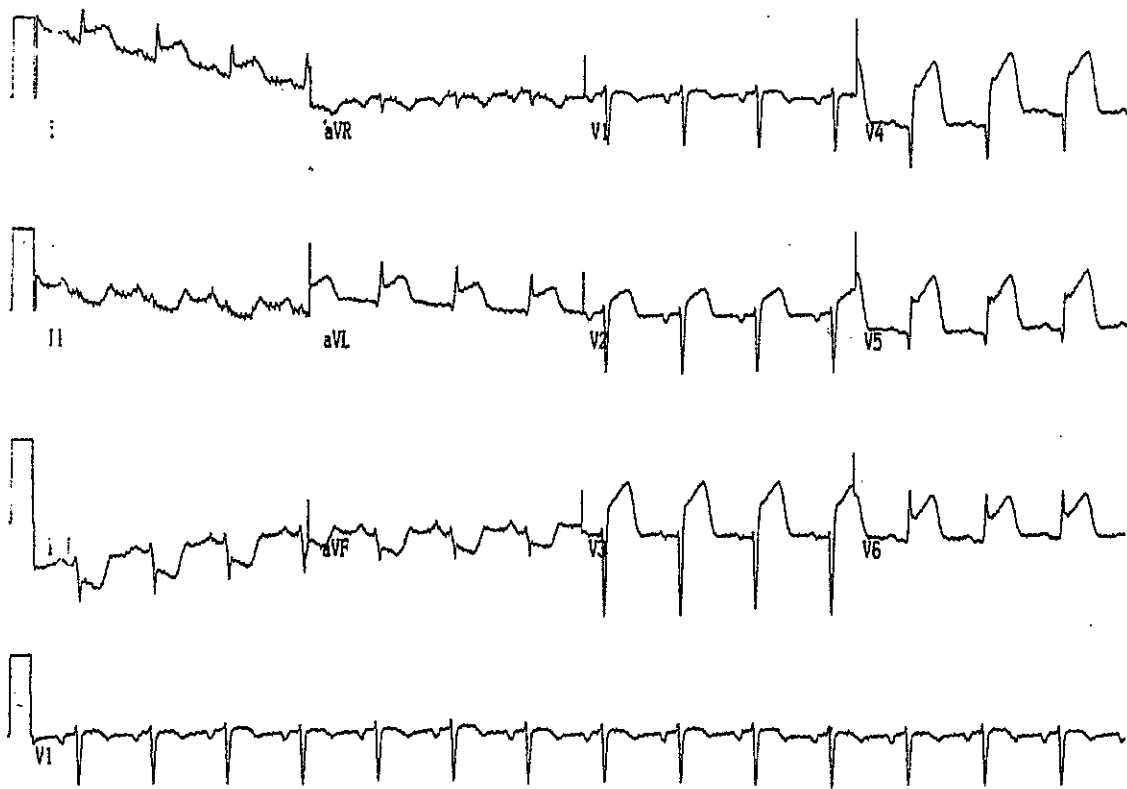
從右側抽出 500 ml 黃褐色胸水，檢驗後發現胸水的 pH=6.9, LDH 1100 IU/L, WBC 8500/mm³, glucose 30 mg/dL, total protein 5 gm/dL，請問最可能的診斷為何？

- (A) Parapneumonic effusion
- (B) Lung empyema
- (C) Pleural effusion due to heart failure
- (D) Tuberculosis with pleural effusion
- (E) Fibrinoid pleural effusion

8. 承上題下列何者是最合理的處理？

- (A) 立即給抗生素治療，除非胸水增加導致病人呼吸喘，不必再次抽胸水
- (B) 立即給抗 tuberculosis 治療，不可再次抽胸水，不然可能會增加 tuberculosis 擴散
- (C) 立即給抗生素治療，且要插胸管引流胸水
- (D) 立即給利尿劑及 nitroglycerin 治療
- (E) 立即給靜脈注射 thrombolytic 治療

9. 40 歲男性，已經知道高血壓數年但無良好規則治療。二小時前突然覺得胸部壓迫及疼痛，並不會傳到下巴、手臂或背後，因此被送至急診。ECG 如下圖：



心電圖之判斷為何？

接次頁

- (A) 急性前壁心肌梗塞 (B) 急性下壁心肌梗塞 (C) 急性右心室心肌梗塞
(D) 急性左壁心肌梗塞 (E) 急性右壁心肌梗塞
10. 有關口服 paraquat 中毒的敘述，下列何者為非？
(A) 肺臟會纖維化而有低血氧的表現 (B) 會腎衰竭 (C) 會肝衰竭昏迷而致死
(D) 沒有有效的解毒劑來治療中毒 (E) 給予利尿劑及大量靜脈輸液無法減少中毒的嚴重度
11. 關於急性心臟衰竭敘述，何者為非？
(A) 病人的 NT-proBNP 血中濃度一定是超過標準
(B) 胸部 X 光心臟陰影可能沒有擴大
(C) 急性心臟衰竭患者，六個月內再次急診的機會約為 50%
(D) 心臟超音波檢查其左心室射出率可能正常
(E) 病人的血壓可能很高
12. 一位有高血壓病史的中年男性，主訴左側腰痛延到下腹部。生命徵象為體溫 36.5C，心跳 110 下、血壓 98/60mmHg，血氧值 98%。你進行理學檢查發現腹部左側腰部有敲擊痛、腹部沒有壓痛，但病人好像痛到冒冷汗。請問你第一個要排除的診斷應該是？
(A) acute pyelonephritis (B) perirenal abscess (C) urolithiasis with hydrohenprosis
(D) renal arterial infarction (E) abdominal aortic dissection
13. 關於 Attention deficit hyperactivity disorder (ADHD)，下列何者為非？
(A) 容易合併藥物濫用 (B) 要收集家長及老師各方的資訊以確診
(C) 有少數到成年後才發病 (D) 話多、活動量高需與躁症做鑑別診斷
(E) 量表只用來篩檢而非診斷
14. 一位 22 歲的女性大學生，從上學期成績就開始退步，這新的學期常常曠課，上課時偶爾被看到自言自語與傻笑。假如要診斷思覺失調症的話，必需檢查出下列甚麼症狀？
(A) 不合群 (B) 情緒焦慮 (C) 早醒 (D) 思考連結鬆散 (E) 活動量大
15. 關於焦慮的敘述下列何者是正確的？
(A) 焦慮是對於已知的外界威脅的反應 (B) 焦慮的出現通常不會合併生理的反應
(C) 焦慮是一種廣泛模糊不舒適的情緒表現 (D) 焦慮發作時注意力更集中
(E) 憂鬱症不會出現焦慮
16. 下列那一種物質使用後較不會出現戒斷症狀(withdrawal symptom)？
(A) Methamphetamine (B) Cannabis (C) Hallucinogens (D) Stimulants (E) Caffeine
17. 反社會人格疾患中，不包含哪個症狀？
(A) Lack guilt and remorse (B) Callous (C) Transient relationships (D) Suspicious (E) Irresponsible
18. 關於氣喘重積(Status asthmaticus)發作，下列敘述何者錯誤？
(A) 通常吸入支氣管擴張劑和類固醇無法改善。
(B) 針劑或是吸入硫酸鎂可以當作嚴重氣喘的輔助治療，但容易引發低血壓及神經肌肉阻斷現象。
(C) 如果需要插管，Ketamine 是過程中及通氣開始後的良好輔助藥物。
(D) 難治情況(refractory situations)下，成人可以給予腎上腺素(epinephrine)SC 或 IM, 0.5 毫克。
(E) 使用呼吸器並不能減輕氣喘造成的氣道阻塞，只是讓病人減少呼吸作功、改善氧合。
19. 23 歲女性被送至急診，主訴為發燒及意識不清，過去病史不詳。血液檢驗結果，動脈血氣體分析(ABG): pH 7.39, PCO₂ 24 mmHg, PaO₂ 89 mmHg, HCO₃ 14 meq/L, Na 130 meq/L, K 5.0 meq/L, Cl 96 meq/L, BUN 20 mg/dL, Cr 1.3 mg/dL, Glucose 300 mg/dL。病人酸中毒的鑑別診斷，不包括哪項？
(A) 酮酸血症(ketoacidosis) (B) 腎小管酸血症(renal tubular acidosis) (C) Metformin 中毒
(D) 水楊酸(salicylates)中毒 (E) 乳酸血症(lactic acid acidosis)
20. 關於雞母珠中毒的敘述，以下敘述何者為非？
(A) 雞母珠只有種子有毒 (B) 雞母珠中毒症狀有噁心嘔吐等症狀
(C) 雞母珠具有中樞神經毒性 (D) 雞母珠中毒，可能造成瞳孔放大
(E) 雞母珠中毒沒有解毒劑只能支持性治療

21. 關於大滅松中毒以下敘述何者為非？
 (A)大滅松中毒死者生前瞳孔可能縮小
 (B)大滅松中毒死者多死於急性肝臟衰竭
 (C)大滅松中毒死者生前可能有嚴重低血壓
 (D)大滅松中毒所引起的心搏過緩多使用 atropine
 (E)大滅松是一種有機磷
22. 關於急性硫化氫中毒敘述以下何者為非？
 (A)硫化氫中毒可能有很強的呼吸道刺激感
 (B)硫化氫中毒的患者一旦喪失意識往往就不會再醒來
 (C)硫化氫中毒可能的致病機轉是抑制 cytochromeoxidase C
 (D)硫化氫中毒對於眼睛的刺激往往最敏感
 (E)硫化氫中毒為台灣工安常見的毒化災之一
23. 有關於 Acute respiratory distress syndrome(ARDS)之敘述，下列何者不正確？
 (A)胸部 X 光呈現 diffuse pulmonary infiltration
 (B)病人常伴有敗血症，吸入性肺炎或休克
 (C)病人之 PaO₂ 比 FiO₂ 之值常大於 300
 (D)常需調高呼吸器之 PEEP 值
 (E)有可能要使用 ECMO 治療
24. 下列何種原因引起之肋膜腔積水，最常見其 amylase 濃度會有增加之情形？
 (A)結核性肋膜炎 (B)肺炎 (C)血胸 (D)食道破裂 (E)膿胸
25. 下列有關 methemoglobinemia 述說何者為誤？
 (A)病患表現為使用高濃度氧氣面罩無法改善的 cyanosis
 (B)病患血液滴於紗布上呈褐色
 (C)硝化物中毒常造成 methemoglobinemia
 (D)主要機轉為血紅素之蛋白質變性而致無法結合氧氣
 (E)可以用 methylene blue 做為解毒劑
26. 60 歲男性罹患高血壓但控制不佳，因劇烈頭痛、意識障礙、嘔吐及痙攣被送至急診，血壓為 220/150mm-Hg，肌酐酸 (creatinine) 4.5 mg/dl，視網膜有第四度高血壓性變化，沒有病灶病徵，沒有頸部僵直，診斷可能是：
 (A)高血壓性腦出血 (hypertensive intracerebral hemorrhage)
 (B)蜘蛛膜下腔出血 (subarachnoid hemorrhage)
 (C)大面積腦梗塞 (large cerebral infarction)
 (D)腦幹出血 (brainstem hemorrhage)
 (E)高血壓性腦病變 (hypertensive encephalopathy)
27. 常見因施打 femoral venous line 所造成的併發症有？
 (A)Deep vein thrombosis (B)Femoral artery injury (C)Infection (D)Arteriovenous fistula (E)以上皆是
28. 關於急性冠狀動脈症候群的症狀，下列何者為非？
 (A)並非所有急性心肌梗塞的患者皆會伴隨有胸痛的發生
 (B)老年人的症狀較不典型
 (C)糖尿病患者發生急性心肌梗塞時，有百分之四十的患者在臨床上未被診斷出來
 (D)非典型胸痛的患者其發生心肌梗塞時，其嚴重度較輕
 (E)患者可能會合併嘔吐的現象
29. 下列哪些復甦後醫療的措施，被證實可以增進病患神經學的預後？
 (A)過度換氣 (hyperventilation) (B)良好的血糖控制 (C)巴比妥酸鹽 (barbiturate)
 (D)鈣離子阻抗劑 (calcium channel blocker) (E) 100% 氧氣
30. 一位年輕頭部外傷腦出血病人，因 GCS 僅有 6 分，經急診醫師診斷需要插管以保護呼吸道。此時那種快速氣管插管(RSI, Rapid Sequence Intubation)藥物不宜使用？
 (A)propofol (B) valium (C) domicrum (D) etomidate (E) ketamine
31. 急性腹痛病人的手術前例行準備，下列何者錯誤？
 (A)放置鼻胃管 (B)灌腸 (C)建立靜脈輸液管 (D)放置導尿管 (E)禁食

32. 下列哪一種關節最晚鈣化？答案：
 (A)肘關節 (B)膝肘關節 (C)腕關節 (D)肩關節 (E)膝關節
33. 一般高山症開始發生在何種登山高度以上？
 (A)1500 公尺 (B)2000 公尺 (C)2500 公尺 (D)3000 公尺 (E)3500 公尺
34. 每週排便不到幾次就屬於便秘？
 (A)1 次 (B)2 次 (C)3 次 (D)4 次 (E)5 次
35. 這幾天天氣較冷，王小姐感覺喉嚨不舒服，她以為是小感冒 3 天後喉嚨痛更厲害，而且呼吸有點困難合併有雜音(stridor)，請問王小姐最可能得了什麼病？
 (A) Ludwig's angina (B) Pharyngitis (C) Peritonsillar abscess (D) Parapharyngeal abscess (E) Tonsillitis
36. 臺灣常見的甲型海洋性貧血症 (α thalassemia)，其致病基因是位於第幾對染色體上？
 (A) 11 (B) 13 (C) 14 (D) 15 (E) 16
37. 停經後婦女的卵巢腫瘤較常出自於？
 (A)卵巢生殖細胞 (ovarian germ cell) (B)卵巢表皮 (ovarian epithelium)
 (C)卵巢實質 (ovarian stroma) (D)乳癌轉移
 (E)大腸癌轉移
38. 單純黃體素成分的避孕藥
 (A)會抑制泌乳 (B)不會抑制排卵 (C)可經子宮內膜給予
 (D)可使月經週期更規律 (E)會使月經量增加
39. 子宮內膜異位症
 (A)增加不孕症機率且增加流產機率 (B)增加不孕症機率且減少流產機率
 (C)減少不孕症機率且增加流產機率 (D)減少不孕症機率且減少流產機率
 (E)以上皆非
40. 以下何者為懷孕時弓漿蟲感染之危險因素
 (A)接觸貓大便 (B)吃生肉 (C)吃生菜 (D)喝生水 (E)以上皆是
41. 子癇前症的患者用硫酸鎂(MgSO₄)預防抽搐(seizure)，血中適當的鎂離子治療濃度為多少 mEq/L？
 (A) 1~3.9mEq/L (B) 4~7mEq/L (C) 7.1~10mEq/L (D) 10-13.9 mEq/L (E) 大於 14mEq/L
42. 下列哪個婦女骨盆底肌肉最易在陰道生產時損傷？
 (A)Pubococcygeus muscle (B)Coccygeus muscle (C)Ischiococcygeus muscle
 (D)Iliorectalis muscle (E)以上皆非
43. 影響卵巢癌最重要的預後因子為：
 (A)病人年齡 (B)疾病的分期(stage) (C)腫瘤的分化(grade) (D)病人懷孕及生產次數 (E)CA-125 濃度
44. 一位 20 歲外觀健康的男性，體重 70 公斤，接受肌酸酐廓清率的檢查，經檢驗血清肌酸酐值為 1.0 mg/dL，尿液肌酸酐值為 56 mg/dL，24 小時尿量為 1100 mL，請為下列何者為是？
 (A)以年齡估計肌酸酐廓清率為 146 mL/min (B)經過計算得到肌酸酐廓清率為 42.8 mL/min
 (C)這位男生一定有腎衰竭 (D)這位男生的 24 小時尿液極可能有漏失，不一定是腎衰竭
 (E)這位男生有服用安非他命
45. 25 歲健康女性，在健檢時，接受基因篩檢服務。經新世代基因定序檢測，發現有 CFH (complement factor H) 基因突變，但是該基因突變之臨床意義不明。下列何者為是？
 (A)應立即定期接受 Anti-C5a 單株抗體預防性治療 (B)立刻接受肺炎雙球菌疫苗注射
 (C)應轉診至專科醫師門診，聽取意見 (D)即日起，服用保健食品，提升免疫力
 (E)立刻安排家族基因定序檢查
46. 40 歲男性病人，因右側腹痛被送入急診處。醫師開立 Ammonia 的血液檢查，檢驗結果，Ammonia 為 780 ug/dL (參考區間：12-66 ug/dL)，但是病人的肝功能檢驗為正常，請問下列何者為是？
 (A)Ammonia 濃度超過標準，可確診肝衰竭 (B)臨床表現與檢驗結果不符，以檢驗結果為準
 (C)再送中央常規檢驗室檢驗確認 (D)需檢討該檢體傳送途中，是否依規定做好冰浴
 (E)以上皆非

47. 以染色體檢查與分子生物學方法（分生法）檢驗 BCR-ABL 融合基因以診斷慢性骨髓性白血病，以下敘述何者不能確診慢性骨髓性白血病？
- (A) 染色體檢查有費城染色體，分生法檢出 95% BCR-ABL 基因產物
 - (B) 染色體檢查有費城染色體，分生法無法檢出 BCR-ABL 基因產物
 - (C) 染色體檢查無費城染色體，分生法檢出 0.0097% BCR-ABL 基因產物
 - (D) 染色體檢查無費城染色體，分生法檢出 98% BCR-ABL 基因產物
 - (E) 以上四項結果都是可以確診慢性骨髓性白血病
48. 一位預定接受剖腹產的孕婦，無任何不適。在術前檢驗凝血功能。PT，aPTT 正常，但是 D-dimer 為 1230 ng/mL (參考值：<500 ng/mL) 以下何者為是？
- (A) D-dimer 超過標準，病人一定有深層靜脈血栓
 - (B) D-dimer 為針對深層靜脈血栓的高專一性檢查
 - (C) 可預測該孕婦在手術後，會發生深層靜脈血栓。
 - (D) 需要針對其他深層靜脈血栓的危險性評分，才能確診。
 - (E) 以上皆是
49. 下列有關法洛氏四重症的描述為非？
- (A) 解剖變異包含心室中膈缺損
 - (B) 會有發紺發作的現象
 - (C) 胸部 X 光可見到心臟呈現靴型(boot shape)
 - (D) 分流手術的目的在於增加體循環的血流
 - (E) 是一種先天性心臟病
50. 下列何者不是痔瘡患者肛門疼痛的原因？
- (A) 痔瘡脫垂
 - (B) 痔瘡靜脈血栓
 - (C) 表面潰瘍
 - (D) 缺血性壞死
 - (E) 正常排便

試題隨卷繳回